

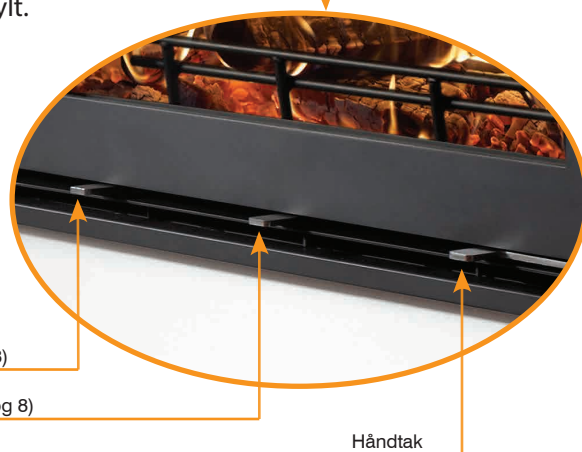
## Gode råd for oppfyring av rentbrennende vedovn i moderne og energieffektive hus.

### Generelt

1. Slå av kjøkkenvifte og ikke bruk sentralstøvsuger.
2. Åpne et vindu i på gløtt i nærhet av ovnen slik at ekstra friskluft tilføres ovnen. (Kan gjøre et forsøk på justere ventilasjonen hvis den har en over-trykksfunksjon).
3. Før opptenning åpnes sekundærluft (spak i midten) og primærluft (spak til venstre) ved å trekke begge helt ut
4. Legg i 2-3 små vedkubber (som kan antennes lett) og tenn opp med briketter eller lignende. Bruk aldrig papir eller brannfarlige væsker til opptenning.
5. Døren på ovnen må stå på gløtt (3-5 cm) under hele opptenningsprosessen, og den må være åpen helt til man skal legge i nytt ilegg.
6. Vinduet kan lukkes etter 5-10 minutter. Hvis flammene reduseres betraktelig når vinduet lukkes, må vinduet være åpent litt til. Her må man prøve seg frem.
7. Når det har tatt orndentlig fyr i de første vedkubbene, er det klart for et nytt ilegg. Legg inn 2-3 vedkubber på ca 30 cm og lukk igjen ovnsdøren.
8. Etter ca 5 minutter kan man lukke primærluften helt og skyve inn spaken for sekundærluften ca 40%
9. Nytt ilegg legges inn når de første kubbene er godt brent, og «det er klart» for nytt ilegg.
10. Juster spjellet slik at veden brenner fint uten å sote (For lite trekk vil skape uren forbrenning og for mye trekk vil brenne opp veden for raskt).

Hvis glasset soter til, skyldes det høyst sannsynlig at veden er fuktig, at ovnen tilføres for lite luft, eller at ovnen er overfylt. For å rengjøre glasset: må du legge inn ca. 3-4 vedkubber, trekk ut spjellet under askeskuffen i 15-20 minutter for å opprette en varm fyring. Soten vil da gradvis forbrennes.

NB! Ovnsdøren må stå på gløtt under de to første opptenningene og først lukkes når ovnen er kald, så unngår man at pakningen på ovnsdøren klistrer seg til ovnens overflate etterhvert som malingen herder.



Primærluft (punkt nr 3 og 8)

Sekundærluft (punkt nr 3 og 8)

Håndtak

## Hvordan unngå trekkproblemer og røykutslag i nye boliger

Når det gjelder en peisovn og en pipes funksjonalitet så er det mange faktorer som spiller inn; høytrykk og lavtrykk i værforholdene, boligens beliggenhet, lengde på pipen osv. er noen typiske faktorer. Men den største utfordringen er tette bygg uten lufteventiler i veggene og med balansert ventilasjonsanlegg samt kjøkkenvifte og sentralstøvsuger. I slike boliger må peisinnsatsen få tilført ekstra luft gjennom eget frisklufts-system.

Denne ekstra frisklufttilførselen er imidlertid ikke tilstrekkelig under selve opptenningsfasen. Et vindu eller en dør må åpnes litt ved opptenning. Om mulig kan også ventilasjonsanlegget stilles inn slik at det blir overtrykk.

Etter opptenningsfasen når peisinnsatsen og pipe er varm så er oppdriften vesentlig bedre og frisklufts-systemet sørger for nødvendig forbrenningsluft. Ved start av kjøkkenvifte eller sentralstøvsuger skapes det ekstra undertrykk som kan gi dårligere trekkforhold og røykutslag fra peisovn under bruk. Bruk av kjøkkenvifte og sentralstøvsuger bør unngås ved bruk av peisinnsatsen.

En peisinnsats er ikke 100% tett og røykutslag kan forekomme. For å unngå dette så er det viktig at opptenningsprosedyre og råd følges. Videre anbefales det at ovn blir brukt jevnlig for å unngå kondens samt bruke egnet ved som varmekilde i din peis.

## Første gang peisinnsats tas i bruk

**VIKTIG!** Unngå rengjøring på utsiden av ovnen før lakken er herdet.

I løpet av den første opptenning, fyring og bruk av ny peisinnsats er det normalt at peisen avgir lukt og røyk. Årsaken til dette er at peisens lakk herder samt at oljer som beskytter stålet mot rust fordamper. Under lakkherdingen kan tettpakningen på peisdøren feste seg til overflaten på peisinnsatsen og gjøre det vanskelig å åpne peisdøren. For å unngå dette bør peisdøren åpnes hvert 5-10 minutt de to første timene. Hvis begge spjeld holdes i åpen posisjon vil det sikre god trekk og temperatur slik at herde prosessen forløper raskere.

## Brennplater

De ildfaste platene inne i brennkammeret kan få små sprekker ved kraftig oppvarming og avkjøling samt bruk av fuktig ved. Vis normal forsiktighet når man gjør ilegg i peisen. Sprekkene har ingen betydning for peisinnsatsen effekt eller funksjon, men er ment for å isolere brennkammeret.

Når platene begynner å smuldre eller deles slik at de ikke holdes på plass skal de byttes.

Brennplater har en levetid på ca. 1 til 2 år og er å anse som forbruksmateriell.

Nye brennplater kan bestilles hos Peisselskabet.

## Rengjøre ovn etter feiing av pipe

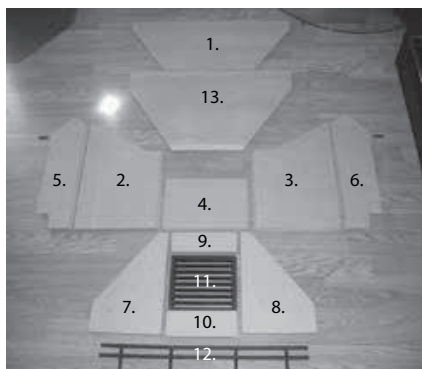
Sørg for at ovnsdøren er lukket for å hindre at aske kommer ut av ovnen når pipen feies.

Etter at feier er ferdig med å feie pipen bør man rengjøre ovnen på innsiden. Mye av asken fra pipen legger seg på topplaten og øvre varmeskjold og må derfor fjernes.

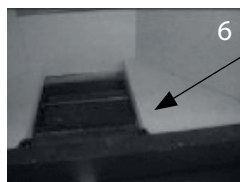
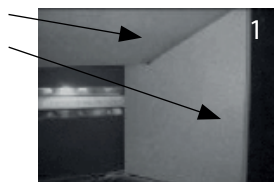
## Montering/demontering brannplater

Installasjonsprosedyre:

- 1 Ytre røykvenderplate
- 2 Venstre skråplate
- 3 Høyre skråplate
- 4 Bakplate
- 5 Venstre sideplate
- 6 Høyre sideplate
- 7 Venstre bunnplate
- 8 Høyre bunnplate
- 9 Bakre bunnplate
- 10 Fremre bunnplate
- 11 Askerist
- 12 Vedgrind
- 13 Indre røykvenderplate

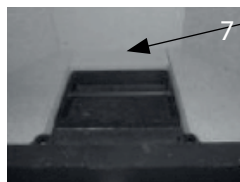
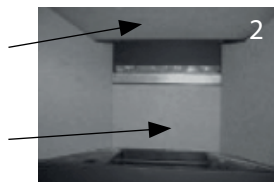


Ytre røykvenderplate 1, må holdes på plass og støttes opp av høyre og venstre skråplate 2 & 3.



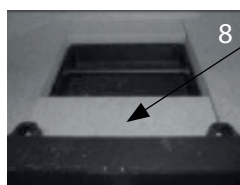
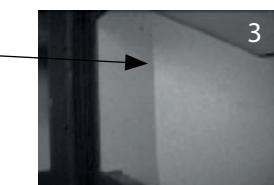
Sett på plass høyre bunnplate 8.

Ytre røykvenderplate 1, må holdes på plass og støttes opp av høyre og venstre skråplate 2 & 3.



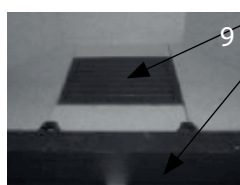
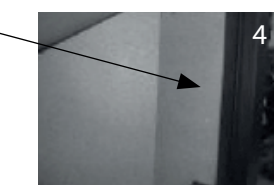
Sett på plass bakre bunnplate 9.

Sett inn bakplate 4 under den blanke tertiæruftrist en og skyv høyre og venstre skråplate 2 & 3 bakover så de tetter mot bakplate 4.



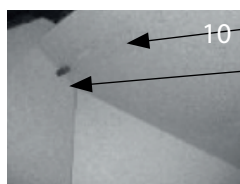
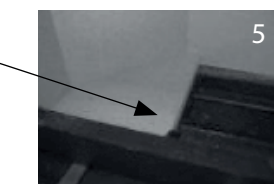
Sett på plass fremre bunnplate 10.

Sett inn høyre og venstre sideplate 6 & 5



Sett på plass askerist 11 og vedgrind 12

Sett inn høyre og venstre sideplate 6 & 5



La indre røykvenderplate hvile mot tertiæruftrist og støtt den opp ved hjelp av stålpluggene i høyre og venstre sideplate 5 & 6.

Sett på plass venstre bunnplate 7.